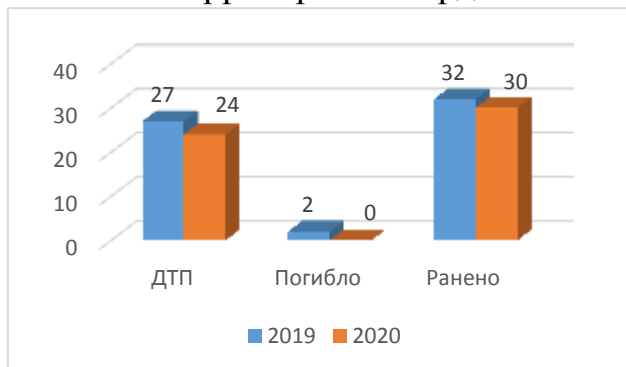


Анализ состояния детского дорожно-транспортного травматизма на территории Свердловской области за январь 2020 года

На территории Свердловской области за январь 2020 г. отмечается



снижение всех показателей аварийности с участием детей – дорожно-транспортных происшествий¹ на 17,2% (24), погибших на 100% (0), раненых на 11,8% (30).

Дорожные аварии, в результате которых пострадали дети, составили 11% от общего количества учетных ДТП, 9,4% от общего количества

травмированных.

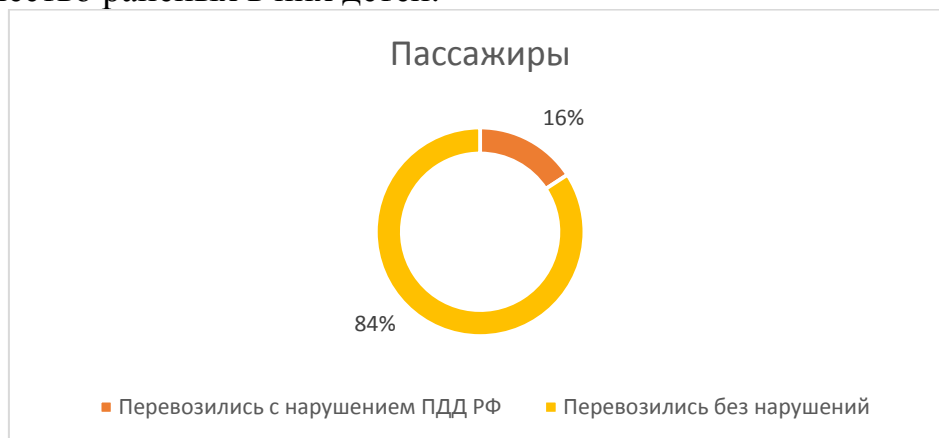
В каждом пятом муниципальном образовании Свердловской области (8) отмечается рост аварийности с участием несовершеннолетних: Екатеринбург на 14,3% (8), Каменск-Уральский на 100% (1), Байкаловский на 100% (1), Верхняя Салда на 100% (1), Ирбит на 100% (1), Нижние Серги на 100% (3), Новая Ляля на 100% (1), Тавда на 100% (1).

По категориям участников дорожного движения показатели распределились следующим образом:



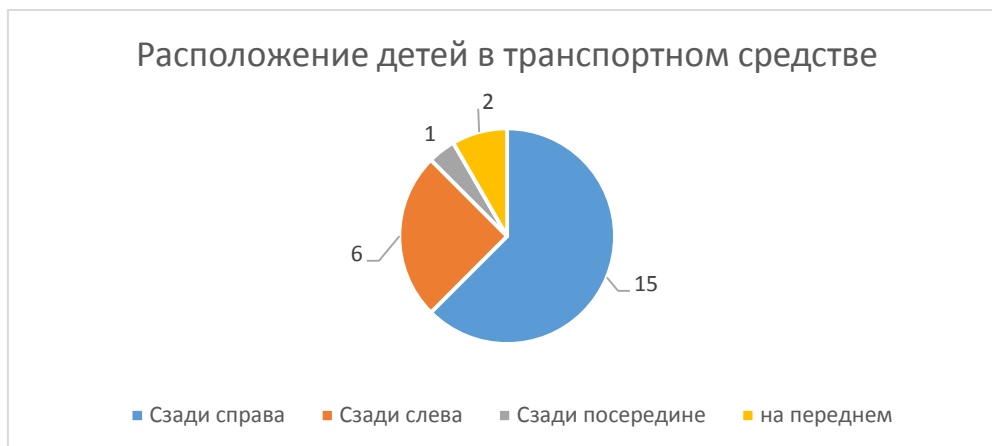
- на 5,6% (19) увеличилась аварийность с участием **детей-пассажиров**, количество погибших в них несовершеннолетних снизилось на 100%. Количество раненых увеличилось на 4,3% (24). Доля ДТП с участием детей - пассажиров от общего показателя аварийности с участием детей составила 79%, травмированных - 63,3%.

На 6,7% (16) увеличилось количество происшествий с участием несовершеннолетних пассажиров в возрасте до 12 лет. На 10% (18) снизилось количество раненых в них детей.



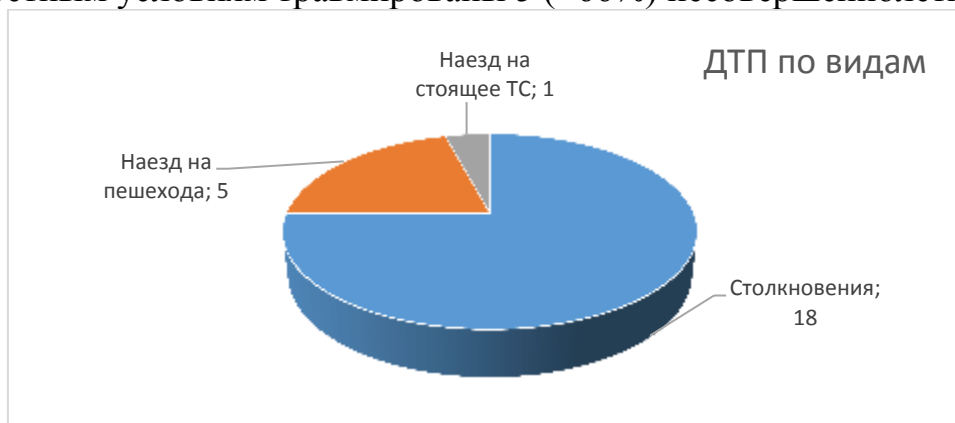
¹ Далее – «ДТП» или «происшествие».

В каждом шестом случае (-25%; 3) ребенок получил травмы (-40%; 3) по причине нарушения водителем правил перевозки детей: Нижний Тагил (2), Нижние Серги (1). Двое из них были не пристегнуты штатным ремнем безопасности, еще один ребенок перевозился в детском удерживающем устройстве, несоответствующем росту и весу ребенка.



По месту расположения детей в транспортном средстве основная доля пострадавших приходится на заднее пассажирское сидение справа (15).

Подавляющее большинство происшествий, в которых пострадали дети-пассажиры- это столкновения транспортных средств (+12,5%; 18). На 4,3% (24) увеличилось количество травмированных в них детей. Вместе с тем, на 100% снизилось количество погибших. Четверть столкновений (-45,5%; 6) связана с выездом на полосу встречного движения. По причине данного нарушения ПДД травмированы 10 (-44%) детей. В результате несоответствия скорости конкретным условиям травмированы 5 (+66%) несовершеннолетних.



На автомобильных дорогах, расположенных в черте населенных пунктов, уменьшилось количество ДТП на 15,8% (16), раненых на 18,2 (18). На автомобильных дорогах вне населенных пунктов отмечается снижение количества происшествий на 22,2% (7), погибших на 100%, травмированных на 9,1% (10). Из них, на дорогах федерального значения количество ДТП осталось на уровне прошлого года (1), количество раненых увеличилось на 100% (2). На автомобильных дорогах регионального значения количество происшествий снизилось на 27,3% (8), погибших на 100%, раненых на 21,4% (11).

С участием **детей-пешеходов** отмечается снижение показателей аварийности на 54,5% (5), травмированных на



45,5% (6). От общего показателя аварийности с участием несовершеннолетних доля ДТП с участием детей- пешеходов составила 20,8%, травмированных – 20%. На 75% (1) произошло снижение количества ДТП и раненых по собственной неосторожности несовершеннолетних. Основным нарушением ПДД РФ, допущенным ребенком-пешеходом, стал переход проезжей части дороги в неустановленном месте.

Практически каждый второй наезд на ребенка совершен на пешеходном переходе. В таких происшествиях травмированы 3 детей (-40%), все они зарегистрированы на нерегулируемых пешеходных переходах в г. Нижний Тагил (2; +100%). На регулируемых пешеходных переходах ДТП не зарегистрированы.

На 75% (1) снизилось количество происшествий с детьми- пешеходами в темное время суток, когда одной из причин ДТП стало отсутствие у ребенка на верхней одежде или рюкзаке световозвращающих элементов;

По возрастным группам и гендерным признакам пострадавшие распределились следующим образом:

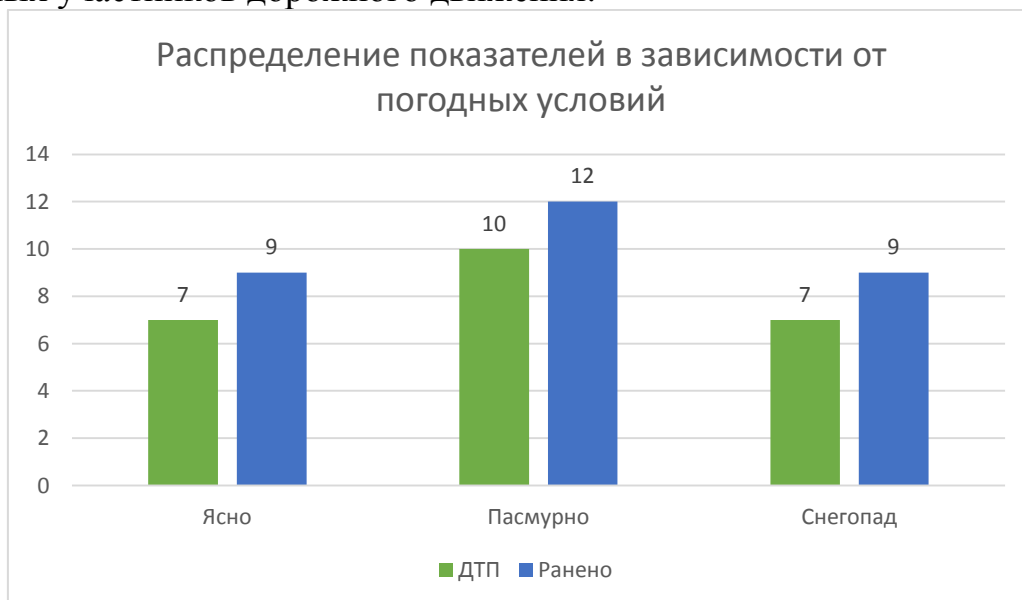
Возрастные категории	Ранено	%	Пассажиры	Пешеходы	Мальчики	Девочки
0-6 (дошкольный возраст)	14	46%	13	1	6	8
7-10 (начальная школа)	3	10%	2	1	1	2
11-15 (средняя школа)	13	44%	9	4	3	10
ИТОГО:	30	100%	24	6	10	20



46% пострадавших в ДТП детей приходится на дошкольный возраст и 44% на среднее школьное звено, при этом большая часть из них пострадала в

качестве пассажиров транспортных средств. Из них в четырех случаях водители - законные представители несовершеннолетних нарушили ПДД РФ.

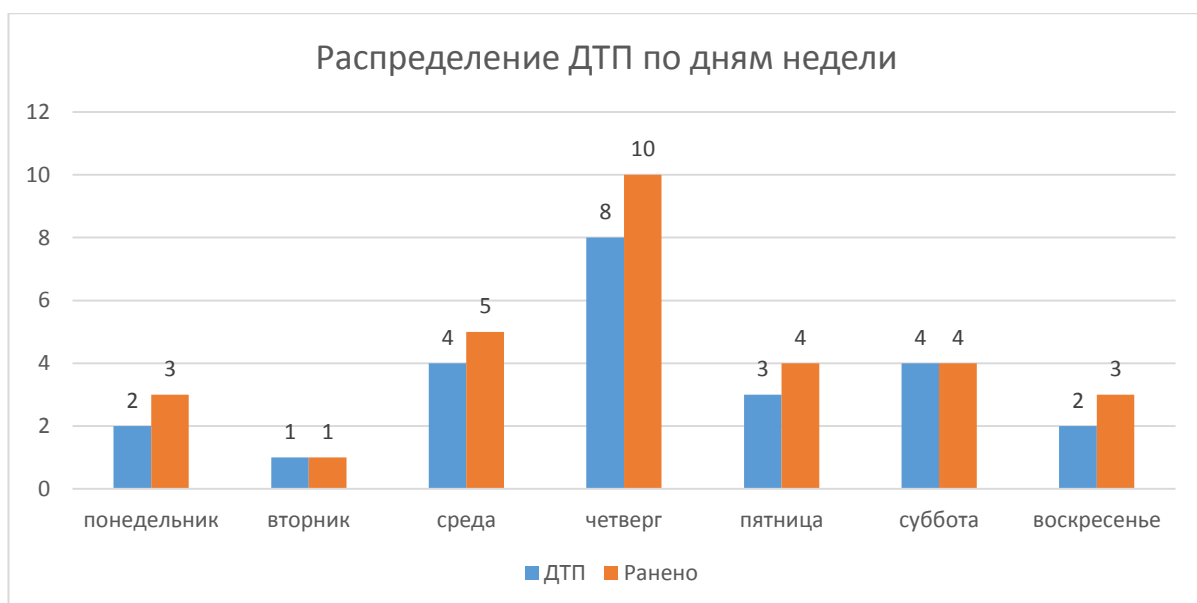
В январе на 8% (23) произошло снижение количества числа ДТП по причине нарушения ПДД РФ водителями автотранспортных средств. В данных происшествиях отмечается снижение на 100 % погибших и на 3,3% (29) раненых участников дорожного движения.



70% ДТП (17) произошли при неблагоприятных метеорологических условиях (пасмурно, снегопад). Данный фактор косвенно мог повлиять на возникновение дорожных происшествий, в связи с тем, что при ненастной погоде ухудшается видимость, тормозной и остановочный путь транспортного средства увеличивается.



80 % происшествий с участием несовершеннолетних произошли в период с 12 ч.00 мин. до 21 ч. 00 мин. (19). Данная тенденция связана с активным пребыванием детей в это время на улице и интенсивностью транспорта.



Аварийными днями недели в январе 2020 года стали среда и четверг. 50% происшествий в эти дни произошли во время неблагоприятных метеорологических условий (6) и в период праздничных мероприятий (6).

По результатам проведенного дифференцированного анализа состояния детского дорожно-транспортного травматизма отслеживается снижение основных показателей аварийности: количества ДТП на 17,2%, погибших на 100% и травмированных на 11,8%. Количество ДТП с участием детей-пассажиров выросло на 5,6%, с участием детей-пешеходов снизилось на 54,5%.



Подавляющее большинство происшествий произошло из-за грубых нарушений ПДД РФ водителями транспортных средств (превышение скоростного режима, выезд на полосу встречного движения, несоблюдение правил проезда пешеходных переходов). Вина несовершеннолетнего усматривается только в 1 ДТП из 24 и составляет 4% от общего количества травмированных детей.

Принимая во внимание результаты дифференцированного анализа детского дорожно-транспортного травматизма, при организации деятельности Госавтоинспекции Свердловской области необходимо обращать пристальное внимание на пресечение грубых правонарушений на дорогах регионального и местного значения водителями автотранспортных средств, связанных с выездом на полосу встречного движения, нарушением скоростного режима, не предоставления преимущества в движении пешеходам. На дорогах

федерального значения необходимо усилить работу нарядов в период неблагоприятных метеорологических условий.

В образовательных организациях различного вида и типа необходимо использовать новые формы и методы работы с учащимися, родительской общественностью (кейс-метод, интернет-челленджи, блоггерство, стриминг, интерактивные диктанты, урок-кружок, вебинары, проектная деятельность, совместные экскурсии, фоторепортажи, наблюдательская деятельность, опыты, эксперименты, моделирование, ситуационные игры, онлайн уроки, добровольчество, волонтерство и т.д.).

На дорогах регионального и федерального значений организовать профилактические мероприятия со взрослыми участниками дорожного движения: с водителями транспортных средств по соблюдению скоростного режима, особенностям вождения во время неблагоприятных метеорологических условий и перевозки детей, использованию сигнального жилета при вынужденной остановке; с пешеходами - об обязательном использовании световозвращающих элементов в темное время суток, а также о соблюдении норм и правил безопасности при переходе проезжей части.

На постоянной основе информировать СМИ о проведении рейдовых мероприятий, результатах работ по выявлению нарушений ПДД РФ при перевозке детей-пассажиров, контроле за соблюдением правил перехода проезжей части пешеходами, в том числе вблизи образовательных организаций. Провести разъяснительную работу о типах и видах детских удерживающих систем (устройств), вариантах правильного крепления к конструкции транспортного средства, безопасном месте расположения.

К проведению профилактических мероприятий привлекать родительские патрули, представителей других общественных организаций.

УГИБДД ГУ МВД России по Свердловской области